

دليل المجلس العلمي *Scientific Council*



المركز الاعلامي



00966 5446 494 51 ium.edu.sa

iuminnesota_usa ium.usa.online@gmail.com

20

42 الامصار الاول



بِسْمِ اللَّهِ الرَّحْمَنِ الرَّحِيمِ

بِسْمِ اللَّهِ الرَّحْمَنِ الرَّحِيمِ

بِسْمِ اللَّهِ الرَّحْمَنِ الرَّحِيمِ

نبذة عامة

يعد المجلس العلمي بالجامعة الإسلامية بمبني سوتا من أهم المجالس الذي توكل إليه الكثير من المهام في تسيير أمور الجامعة في كل ما يتعلق بالشؤون الأكاديمية وشؤون أعضاء هيئة التدريس، كما يضطلع بالكثير من المهام والأعمال وفقاً لما حددها له مجلس الجامعة ويسعى المجلس بكل طاقته إلى بحث جميع السبل التي من شأنها أن ترقى بالجامعة في كل المجالات، ومن أبرز المهام التي يقوم عليها المجلس: البت والتوصية في قرارات التعيين والترقية الأكاديمية لأعضاء هيئة التدريس، وكذلك النشر العلمي وحضور الدورات والمؤتمرات العلمية ويستقبل المجلس الأعمال من خلال ما يتم رفعه إليه من كليات الجامعة وعماداتها ووحداتها المختلفة، وتحال إلى اللجان الدائمة بالمجلس لدراستها والتوصية بخصوصها ومن ثم إعادة رفعها إلى المجلس العلمي

وينبثق من المجلس العلمي اللجان الدائمة التالية



وتختص أمانة المجلس العلمي بجدولة توصيات اللجان والموضوعات الأخرى ومن ثم رفعها للمجلس العلمي لاتخاذ القرارات والتوصيات المناسبة بشأنها ويتم فع جميع محاضر الاجتماعات إلى معالي رئيس الجامعة لاعتمادها ومن ثم البدء بتنفيذ القرارات المتخذة أو رفع التوصيات إلى مجلس الجامعة

رؤية المجلس

الارتقاء بالمستوى العلمي والأكاديمي للجامعة وتطوير الأداء الأكاديمي لأعضاء هيئة التدريس أكاديمياً وعلمياً وبحثياً

رسالة المجلس

تقديم المشورة بشأن المعايير الأكاديمية والعلمية بالجامعة والتركيز على الجودة الأكاديمية وتشجيع البحث العلمي في جميع الأقسام الأكاديمية للجامعة

مهام المجلس

التوصية بتعيين أعضاء هيئة التدريس بالجامعة ..

البت في الترقيات العلمية لأعضاء هيئة التدريس بالجامعة وفق القواعد ..
التي يقرها مجلس الجامعة ..

ترشيح عمداء للكليات، وشروط العميد والمهام التي ينبغي أن يقوم بها ..

إعادة هيكلة رؤساء الأقسام بما يتناسب مع التخصصات العلمية ..

اعتماد المقررات الدراسية وتوصيفات المناهج بعد رفعها من رئاسة الأقسام ..

تشجيع البحث العلمي والتأليف والترجمة والنشر، ويكون بالشكل التالي..

أ : وضع قواعد لتشجيع إعداد البحوث العلمية ب : نشر البحوث والمؤلفات والرسائل العلمية التي يرى نشرها

ت : اقتراح إنشاء مراكز البحث العلمي ج : إقرار ما يحال إليه من الكتب الدراسية والرسائل الجامعية التي تحتاج إلى مراجعة

د : تحديد المكافآت التشجيعية والتقديرية للأعمال العلمية وتحكيمها والأمر بصرفها

النظر فيما يحيله إليه مجلس الجامعة ..

التوصية بإصدار الدوريات العلمية وتكوين اللجان الضرورية والتوصية بالترقيات الأكاديمية ..
لأعضاء هيئة التدريس وفق الضوابط العامة المعمول بها في الجامعة ..

بحث الطرق المناسبة لتطوير قدرات أعضاء هيئة التدريس بالجامعة للارتقاء بمستويات
التعليم والبحث العلمي وتشجيعهم للقيام بأبحاث متميزة وهادفة ..

تعزير الشراكة بين المجلس العلمي بالجامعة والمجالس العلمية في الجامعات الأخرى ..

العضوية في المجلس ومدته

عدد أعضاء المجلس العلمي عشرة أعضاء من أعضاء هيئة التدريس في الجامعة برتبة أستاذ مشارك على الأقل، ويحق لرئيس المجلس زيادة عدد الأعضاء بما يراه مناسباً سواء من داخل الجامعة أو خارجها ...

مدة المجلس

مدة المجلس سنة كاملة من تاريخ إنشائه، ويحق لأي عضو في المجلس تقديم استقالته في أي وقت بعد أن يتقدم بطلب لرئيس المجلس ...

اجتماعات المجلس

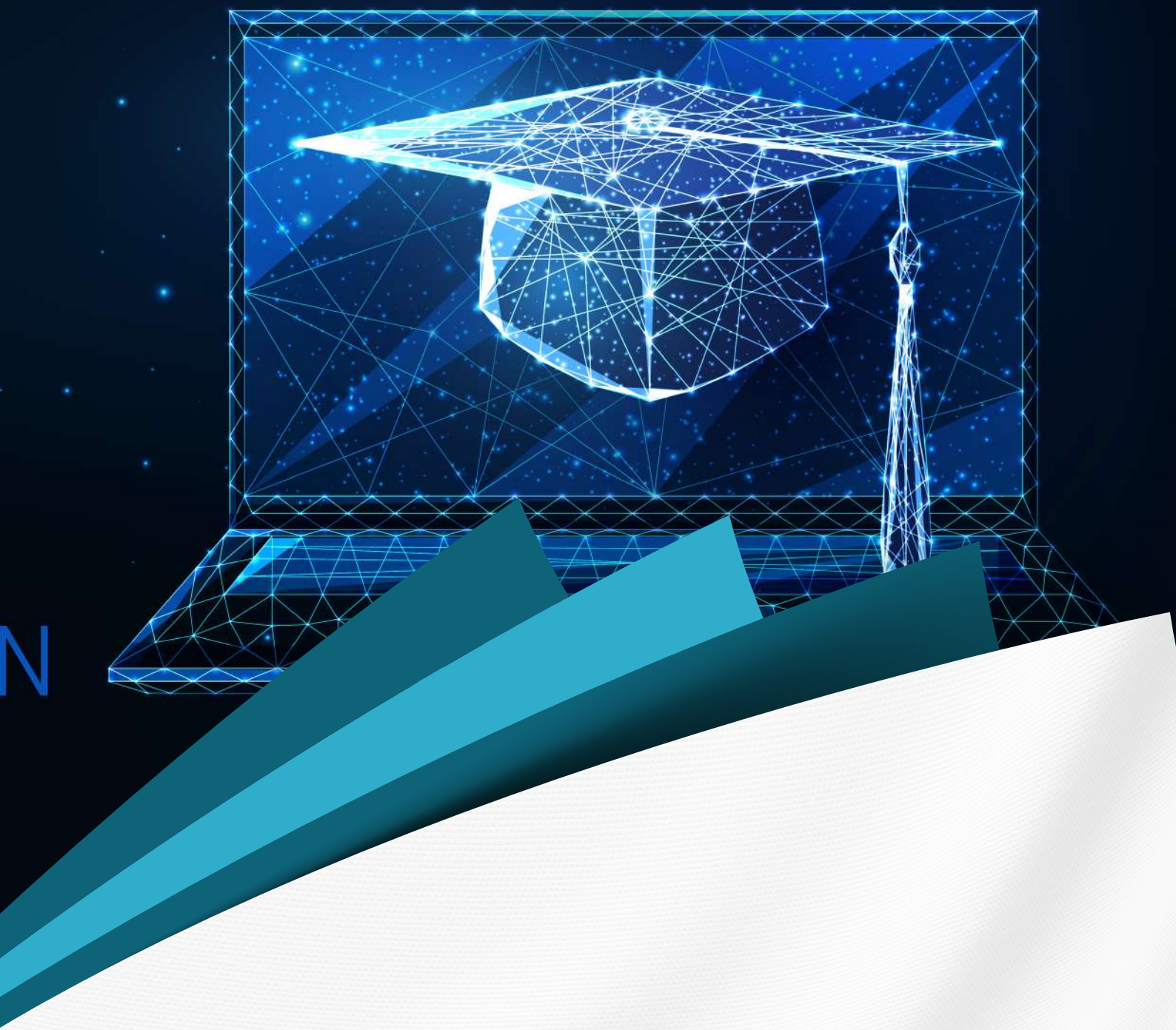
يجتمع المجلس العلمي بناء على دعوة رئيسته مرة كل شهر على الأقل وللرئيس أن يدعو المجلس إلى الاجتماع إذا دعت الحاجة لذلك، أو إذا قدم إليه ثلث الأعضاء طلباً مكتوباً بذلك أو بناء على طلب معالي رئيس الجامعة الذي له أن يطلب إدراج أي مسألة يراها في جدول الأعمال وله رئاسة المجلس إذا حضره ولا تكون اجتماعاته صحيحة إلا إذا حضرها ثلثاً أعضائه على الأقل ...

قرارات المجلس

تصدر قرارات المجلس العلمي بالأغلبية المطلقة لأصوات الحاضرين وإذا تساوت الأصوات يرجح الجانب الذي فيه الرئيس وتعتبر القرارات نافذة ما لم يرد عليها اعتراض من معالي رئيس الجامعة خلال خمسة عشر يوماً من تاريخ وصولها إليه وإذا اعترض عليها أعادها إلى المجلس العلمي مشفوعة بوجهة نظره لدراستها من جديد، فإذا بقي المجلس على رأيه تحال القرارات المعترض عليها إلى مجلس الجامعة وتنظر في جلسة عادية أو استثنائية ولمجلس الجامعة تصديق القرارات أو تعديلها أو إلغاؤها وقراره في ذلك نهائي ..



لجان المجلس العلمي



اللجنة الدائمة للتعيينات



مهام اللجنة

- تتلخص مهام اللجنة الدائمة للتعيينات في التالي ...
- التوصية بالموافقة أو بعدم الموافقة على طلبات التعيين في الجامعة على وظيفة أستاذ مساعد فما فوق ...
- النظر في المجلات العلمية ومنافذ النشر الأخرى التي يكون الإنتاج العلمي المقدم من أعضاء هيئة التدريس منشورا فيه ...
- حساب العبء التدريسي لأعضاء هيئة التدريس المتقدمين للترقية ...
- تحديد احتياج القسم في التخصصات المختلفة ...
- النظر في أية أمور أخرى قد يحيلها المجلس العلمي ...



أعضاء هيئة التدريس هم

الأساتذة المساعدون

الأساتذة المشاركون

الأساتذة

يلحق بأعضاء هيئة التدريس في أحكام هذه اللائحة المحاضرون والمعيدون ومدرسو اللغات ومساعدو الباحثين ...

التعيين والترقية

ينبثق عن اللجنة الدائمة للتعيينات وحدة خاصة بشؤون أعضاء هيئة التدريس ويكون من مهامها النظر في شروط تعيين المعيدين والمحاضرين وأعضاء هيئة التدريس ...

يشترط لتعيين المعيد

- 1 أن يكون حاصلًا على شهادة جامعية من الجامعة الإسلامية بمينيسوتا أو جامعة أخرى معترف بها ..
- 2 أن يكون تقديره العام في المرحلة الجامعية جيد جدًا على الأقل ..
- 3 أن يستوفي أية متطلبات أخرى يراها القسم أو الكلية ..

يشترط لتعيين المحاضر ومدرس اللغة

أن يكون حاصلًا على درجة الماجستير من الجامعة الإسلامية بمينيسوتا أو جامعة أخرى معترفًا بها ...

- 1 - أن يكون تقديره العام في الماجستير جيد جدًا على الأقل
- 2 - أن يكون تقديره العام في المرحلة الجامعية جيد على الأقل
- 3 - أن يستوفي أية متطلبات أخرى يراها القسم أو الكلية

شروط التعيين على رتبة أستاذ مساعد

يشترط للتعيين على رتبة أستاذ مساعد الحصول على درجة الدكتوراه أو ما يعادلها من الجامعة الإسلامية بمَنيسوتا أو جامعة أخرى معترفاً بها ...

مع مراعاة أحكام المادة السابقة يشترط للتعيين على رتبة أستاذ مشارك

- 1 الحصول على درجة الدكتوراه من الجامعة أو أخرى معترف بها...
- 2 خبرة في عضوية هيئة التدريس بالجامعة أو الجامعات الأخرى المعترف بها لا تقل عن أربع سنوات بعد التعيين على رتبة أستاذ مساعد ...
- 3 أن تكون قد تمت ترقيته علمياً إلى رتبة أستاذ مشارك من الجامعة الإسلامية بمَنيسوتا أو جامعة أخرى معترف بها ...

مع مراعاة الأحكام الواردة في المواد السابقة يشترط للتعيين على رتبة أستاذ

- 1 الحصول على درجة الدكتوراه من الجامعة الإسلامية بمَنيسوتا أو جامعة أخرى معترف بها ...
- 2 خبرة في عضوية هيئة التدريس بالجامعة الإسلامية بمَنيسوتا أو جامعة أخرى معترف بها لا تقل عن ثمان سنوات منها أربع سنوات على الأقل أستاذ مشارك
- 3 أن تكون قد تمت ترقيته علمياً إلى رتبة أستاذ من الجامعة الإسلامية بمَنيسوتا أو جامعة أخرى معترف بها ...

يتم تعيين أعضاء هيئة التدريس بناء على توصية من مجلس القسم ومجلس الكلية المختصين وتوصية المجلس العلمي ويصدر بالتعيين قرار من رئيس الجامعة

متطلبات التعيين

- إرفاق السيرة الذاتية للتعيين المعتمدة من المجلس العلمي ...
- صورة طبق الأصل من المؤهلات العلمية (البكالوريوس – الماجستير – الدكتوراه) ...
- صورة طبق الأصل من السجل الأكاديمي لدرجة البكالوريوس – الماجستير – الدكتوراه ...
- نسخة من رسالة الماجستير أو الدكتوراه ...

إجراءات التعيين

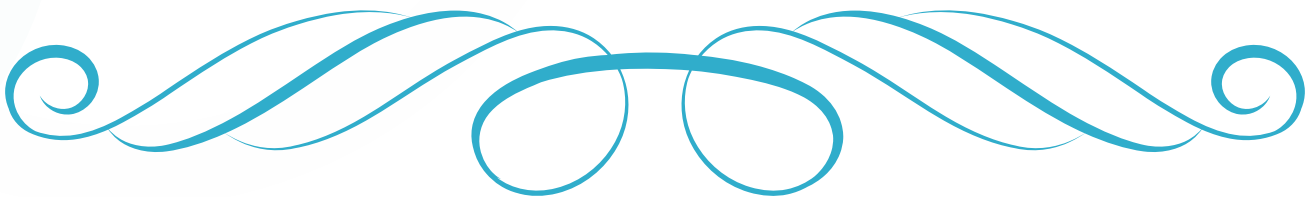
يتقدم المرشح بطلب التعيين إلى القسم المختص ويرفق مع الطلب استمارة السيرة الذاتية لتعيين أعضاء هيئة التدريس وجميع المستندات اللازمة للتعيين ...
يدرس القسم الطلب ويعد تقريراً عن الرسالة ويطلب من المرشح إلقاء محاضرة عن رسالة الدكتوراه، أما إذا كان من خارج القسم فيلقيم حاضرة في تخصص القسم يحضرها المختصون من القسم ...

كيفية دراسة أوراق المرشح والمقابلة الشخصية

- ☑ سلامة اللفظ والنطق والقدرة على التعبير ...
- ☑ شخصية المرشح وعدم وجود عوائق تمنعه من العمل كمضو هيئة تدريس...
- ☑ الامام بالتخصص الدقيق ومستوى الرسالة ...
- ☑ تميز المرشح في مجال تخصصه خاصة إذا كان من خارج الجامعة ...
- ☑ العبء التدريسي لأعضاء هيئة التدريس في القسم وفي تخصصه خاصة ...

بناءً على نتيجة المقابلة الشخصية توصي اللجنة المختصة بالتعيينات بما تراه مناسباً وترفع توصياتها إلى المجلس العلمي

يرفع عميد الدراسات العليا والبحث العلمي مذكرة للعرض على معالي رئيس الجامعة متضمنة التوصية التي توصل إليها المجلس العلمي مرفقاً المستندات الوارد ذكرها سابقاً ...





اللجنة الدائمة للترقيات العلمية

نبذة عامة

نبذة عامة عن اللجنة

تختص لجنة الترقيات بالإجراءات الخاصة بترقيات أعضاء هيئة التدريس بالجامعة وذلك وفق النموذج الذي يتقدم به عضو هيئة التدريس للجنة وتقوم اللجنة من خلاله بدراسة الطلب ثم رفعه في حال استكمل جميع الشروط والضوابط المحددة للترقية إلى المجلس العلمي لاعتماده ..

مهام اللجنة

- 🗨️ استقبال طلبات الترقيات العلمية التي ترد من رئيس المجلس العلمي لدراستها وتدقيقها حسب الأنظمة واللوائح والإجراءات المنظمة لها وترفع التوصيات تمهيدا للعرض على المجلس العلمي ...
- 🗨️ إعداد تقرير للمجلس العلمي عن كل طلب ترقية علمية يتضمن معلومات عن المتقدم وما يفيد استيفاءه لشروطها وضوابطها واقتراح أسماء المحكمين لفحص إنتاجه العلمي
- 🗨️ تقديم الدراسات والمقترحات لتطوير الأنظمة واللوائح وآليات العمل المتعلقة بالشؤون والمواضيع والأنشطة العلمية والبحثية التابعة لاختصاصات المجلس العلمي ...
- 🗨️ دراسة أي موضوعات أخرى تحال إليها من قبل رئيس المجلس العلمي ...
- 🗨️ ترفع اللجنة محاضر اجتماعاتها إلى رئيس المجلس العلمي لاعتمادها
- 🗨️ تعامل هذه اللجنة معاملة اللجان الدائمة وفقا للنظام المتبع ...

معايير الترقية

تقوم رسالة الجامعة الإسلامية بمينسوتا على تحقيق التفوق في مجالات رئيسية ثلاثة هي التدريس والبحث العلمي وخدمة المجتمع وعلى الرغم من إمكانية أن تقوم كل كلية على حدة بإضافة معايير معينة تتصل بالتخصصات المعنية بها فإن الجامعة تربط معايير الترقية بها بمدى ما يحزره أعضاء هيئة التدريس من تميز في هذه المجالات الثلاثة إذ تسعى الجامعة من وراء ذلك إلى ثبات هذه المعايير وشمولها جميع أعضاء هيئة التدريس مع ربط تلك المعايير بالنطاق العام الذي تدور فيه رسالة الجامعة ..

ولتحقيق هذا الثبات والاتساق بين جميع الأقسام بالجامعة فقد تمّ تعريف الدرجة العلمية لعضو هيئة التدريس على النحو التالي

أستاذ مساعد

تُسند هذه الدرجة إلى عضو هيئة التدريس الحاصل على درجة الدكتوراه (أو أية درجة أخرى معادلة والذي أثبت القدرة على تحقيق التفوق في كلٍّ من التدريس والبحث العلمي ويجب على هذا العضو إثبات بؤادر واضحة على اتجاهه نحو تطوير مهاراته وتحقيق إنجازات في كل المجالات الثلاثة المتمثلة في التدريس والبحث العلمي وخدمة المجتمع ...

أستاذ مشارك

يجب على عضو هيئة التدريس أن يحقق إنجازات متميزة في كل من التدريس والبحث العلمي كما يجب أن يثبت جودة عالية في الأداء المتعلق بكل المجالات الثلاثة ويجب كذلك على عضو هيئة التدريس أن يكون قد أظهر سلوكاً يدل على قدرته على مواصلة القيام بذلك. إن وجود سجل مُرضي أو مقبول للأستاذ المساعد لا يكفي لذلك، بل لابد من وجود إشارة شديدة الوضوح وتبني على أدلة قوية وملموسة وصادرة عن تقييم محكمين خارجيين تثبت أن المرشح لهذه الدرجة قد حقق فعلاً إنجازات ذات مستوى عال ...

أستاذ

وهذه الدرجة مخصصة لأعضاء هيئة التدريس الذين حققوا لأنفسهم سمعة ممتازة في مجال تخصصهم، والذين تؤدي أعمالهم وإسهاماتهم المهنية المتميزة إلى دعم رسالة الجامعة كما ينبغي أن يتوفر دليل على تطورات وإنجازات هامة في التدريس والبحث العلمي وخدمة المجتمع منذ أن كان عضو هيئة التدريس يشغل درجة أستاذ مشارك. وعلى المرشح أن يقدم دليلاً واضحاً على ذلك موثقاً بتقييم محكمين خارجيين، ومدعماً بأدلة أخرى

تتم ترقية أعضاء هيئة التدريس في الجامعة الإسلامية بمينسوتا وفقاً
للتعليمات المدرجة أدناه والتي تتضمن

أداء عضو هيئة التدريس بشكل دوري من خلال الطلبة، رئيس القسم، وعميد الكلية

ويلعب التزام عضو هيئة التدريس بالخطة الدراسية وأساليب التدريس المتطورة دوراً هاماً
في التقييم. وإضافة على ذلك يتم ذكر الخدمات التي يقدمها عضو هيئة التدريس
للجامعة والمجتمع. ويساهم مستوى الانخراط في الأنشطة ونوعيتها دوراً في التقييم
كما يلعب النشاط البحثي والعلمي لعضو هيئة التدريس العامل الأهم في عملية الترقية
إذ على عضو هيئة التدريس الذي يتقدم للترقية أن يفي بمتطلبات البحث العلمي والنشر
المعمول بها في الجامعة الإسلامية بمينسوتا

شروط ومتطلبات الترقية العلمية

لكي تتم الترقية إلى رتبة أستاذ مشارك على المتقدم للترقية أن يستوفي الشروط التالية

- 1- أن يكون قد قضى 4 سنوات أستاذاً مساعداً في الجامعة الإسلامية بمينسوتا أو أي
جامعة معتمدة شريطة أن تكون آخر سنتين من الخدمة في الجامعة الإسلامية بمينسوتا
- 2- أن تكون الأبحاث المقدمة للترقية قد تم نشرها أو قبلت للنشر في دوريات محكمة وهو برتبة أستاذ مساعد
- 3- يجب على مقدم طلب الترقية أن يعرض بفرض الترقية ما لا يقل عن أربعة بحوث
محكمة (منشورة أو مقبولة لفرض النشر في مجلات تتمتع بسمعة طيبة إقليمياً أو دولياً
تقوم بالتحكيم لبحوثها المنشورة) وعلى أن يحمل اثنين منها على الأقل اسم الجامعة
- 4- أن تكون اثنين على الأقل من الأبحاث المقدمة للترقية تم نشرها في دورية من الدرجة
الأولى "بحسب ما هو محدد في معايير النشر الذي حددته الجامعة في هذا الدليل ...
- 5- أن يكون المتقدم للترقية هو الباحث المنفرد أو الباحث الأول لثلاثة على الأقل من الأبحاث
المقدمة للترقية
- 5- يجب أن يكون عضو هيئة التدريس الراغب في الحصول على الترقية إلى درجة أستاذ
مشارك قد أظهر قدرته على المشاركة في الجهود العلمية ونشر البحوث ...

تقبل الفصول من الكتب التدريسية ومن الكتب والأعمال الإبداعية الأخرى وتحدد كل كلية نوعية النشر العلمي الذي تقبل اعتماده للترقية بشرط أن يوافق على ذلك التحديد نائب رئيس الجامعة للشؤون الأكاديمية ...

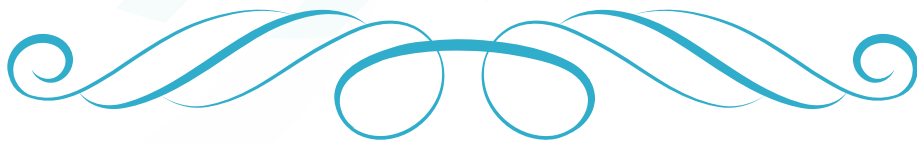
يشترط للتقدم للترقية من رتبة أستاذ مشارك إلى رتبة أستاذ

☞ خدمة لا تقل عن أربع سنوات في رتبة أستاذ مشارك في الجامعة الإسلامية بمينسوتا أو جامعة أخرى معترفاً بها، على أن لا تقل مدة الخدمة في الجامعة الإسلامية بمينسوتا عن سنة واحدة

☞ استيفاء الحد الأدنى من الإنتاج العلمي المطلوب للترقية ...

☞ أن يكون ما تقدم به من إنتاج علمي قد نشر أو قبل للنشر أثناء شغله رتبة أستاذ مشارك

لا يمكن الخروج عن الحد الزمني المذكور سابقاً إلا بقرار من معالي رئيس الجامعة؛ بناءً على توصية من المجلس العلمي. وبالإضافة إلى ذلك، فعلى المرشح أن يجهز سجلاً مناسباً يشمل إنجازاته في التدريس والبحث العلمي وخدمة المجتمع قبل البدء في عملية الترقية. كما يجب عليه التأكد من وجود وثائق كافية تدعم هذا السجل وتبرر ترقيته ...



المحكّمين

ثمانية أعضاء - على الأقل - بدرجة أستاذ وأستاذ مشارك للمتقدم لدرجة أستاذ مشارك ...

خمسة أعضاء أستاذ فقط للمتقدم لدرجة أستاذ في التخصص الدقيق لطالب الترقية ...

ترسل السيرة الذاتية لطالب الترقية للمحكّمين ويراعى فيها ما يلي :

أ - وجوب إرسال سير ذاتية لمحكّمين بدرجة أستاذ خمسة كحد أدنى في حال التقدم للترقية لدرجة أستاذ مشارك ...

ب - وجوب إرسال سير ذاتية لمحكّمين لفتحهم الأم الإنجليزية في حال كانت اللغة الإنجليزية هي لغة البحوث المقدمة للترقية (ستة كحد أدنى عند التقدم للترقية لدرجة أستاذ في تخصصات اللغة الإنجليزية ، أو أربعة كحد أدنى في الحالات الأخرى) التقدم لدرجة أستاذ مشارك في تخصصات اللغة الإنجليزية أو أي درجة في التخصصات الأخرى ...

الوثائق المطلوبة من صاحب الطلب ملف الترقية

لابد أن يشتمل ملف المتقدم للترقية على المعلومات الآتية :

خطاب صادر من المترشح موجه إلى رئيس القسم، يطلب فيه الترقية. في حال لم يكمل عضو هيئة التدريس 5 سنوات خدمة لدى الجامعة، عليه أن يرفق رسالة خبرة من عمله السابق مصدّقة حسب الأصول ...

ملء نموذج خاص يتضمن معلومات تتعلق بعضو هيئة التدريس (يمكن الحصول على النموذج من عمادة الكلية "نموذج طلب ترقية ...

تعهد بأن البحوث المقدمة لغايات الترقية غير مستله من رسالتي الماجستير والدكتوراه ...

كتاب يحدّد به التخصص العام والتخصص الدقيق لعضو هيئة التدريس ...

صورة من الوثائق التالية :

- أ - شهادة البكالوريوس
- ب - شهادة الماجستير
- ت - نسخة إلكترونية من رسالة الماجستير
- ج - صورة من جواز السفر
- د - شهادة الدكتوراه
- ذ - سيرة ذاتية محدثة
- س - نسخة إلكترونية من رسالة الدكتوراه
- ش - السجل الأكاديمي لجميع المراحل (إن وجد)
- ع - نسخة إلكترونية من الأبحاث المقدمة للترقية مرتبة حسب تاريخ النشر، ويتم ترقيمها في جدول مفصل. (يتم إرفاق الأبحاث التي يرغب عضو هيئة التدريس التقدم بها للترقية فقط دون أية أبحاث أو مؤلفات أخرى)
- غ - إجازة النشر لكل بحث مقبول للنشر
- هـ - إرفاق نسخة إلكترونية متكاملة من الإنتاج العلمي للمتقدم للترقية
- و - إفادة من وحدة أعضاء هيئة التدريس بتاريخ التعاقد مع الجامعة الإسلامية بمينسوتا
- ي - ورقة تحتوي جميع المرفقات مرقمة تبعا لورودها في هذه القائمة، وترتب داخل الملف وفقا للترقيم ، وتوضع فواصل بارزة تحمل البند الذي تضمنه

التوصيات الداخلية :

- 1 - توصية رئيس قسم طالب الترقية ..
- 2 - توصية عميد الكلية أو اعتماده ..
- 3 - توصية اللجنة الدائمة للترقيات في الجامعة ..

التوصيات الخارجية :

رسائل التقييم من المحكمين المراجعين والمواد التي تدعم ذلك ..

بالإضافة إلى ما سبق، يقدم عضو هيئة التدريس المتقدم إلى رتبة أستاذ المرفقات الآتية: س

قرار مجلس العمداء بالترقية إلى رتبة أستاذ مشارك ..

قائمة بأسماء البحوث التي حصل بموجبها على ترقية أستاذ مشارك

تعهد بأن جميع البحوث المقدمة للترقية إلى رتبة أستاذ نشرت بعد تاريخ الحصول على

رتبة أستاذ مشارك ..

(بدون استكمال هذه النقاط سوف يتم إعادة المذكرة لمصدرها مما سيؤخر وقت إنجاز المعاملة)

إجراءات الترقية

يقدم عضو هيئة التدريس طلب الترقية إلى مجلس القسم المختص ويتضمن ما يأتي:

بيان بالمؤهلات العلمية لعضو هيئة التدريس، التي تم توضيحها في (ملف الترقية)

بيان بالنشاطات التدريسية ...

بيان بنشاطه في مجال خدمة الجامعة والمجتمع

إرسال نسخ إلكترونية من الإنتاج العلمي للمقدم للترقية والبيانات الموضحة له

أي معلومات إضافية لدعم طلب الترقية

ينظر مجلس القسم في طلب الترقية ويتحقق من استيفاء الشروط والإجراءات ويوصي

برفع الطلب إلى مجلس الكلية مع اقتراح أسماء عدد من المحكمين المتخصصين لا يقل

عن خمسة ...

أي معلومات أو وثائق أخرى يطلبها مجلس القسم أو مجلس الكلية أو المجلس العلمي

ينظر مجلس الكلية في الطلب بناء على توصية مجلس القسم ويرشح عدداً من

المحكمين المتخصصين لا يقل عن خمسة ممن رشحهم مجلس القسم أو سواهم

جدول عمل الترقية

- 1 - يقوم عضو هيئة التدريس بإخطار رئيس قسمه كتابة برغبته في التقدم بطلبه للترقية
- 2 - يحول رئيس القسم الطلب إلى لجنة ترقية القسم ...
- 3 - تقدم لجنة ترقية القسم توصياتها وتودعها ملف المرشح، ثم يقدم الملف إلى رئيس القسم
- 4 - تضاف توصيات رئيس القسم إلى ملف المرشح، ثم يرفع الملف إلى عميد الكلية الذي يقوم بدوره بتحويله إلى لجنة ترقية الكلية خلال أجل أقصاه شهر من وقت تسلمه من القسم ...
- 5 - تضاف توصيات لجنة ترقية الكلية إلى ملف المرشح، ثم يرفع إلى عميد الكلية
- 6 - تضاف توصيات عميد الكلية إلى الملف، ثم يرفع إلى نائب رئيس الجامعة للشؤون الأكاديمية الذي يقوم بدوره بتحويله إلى لجنة ترقية الجامعة خلال أجل أقصاه أسبوعين من تاريخ تسلمه للملف ...
- 7 - تستعين لجنة ترقية الجامعة بتقييم أربعة محكمين خارجيين من جهات مختلفة، وإن كان يجوز في حالات استثنائية، وعندما يكون المترشح قد حاز على معارف وخبرات متميزة تفوق معايير الترقية بالجامعة الإسلامية بمنيسوتا أن يستثنى ملف الترقية من التحكيم الخارجي بناء على توصيات لجان ترقية القسم والكلية والجامعة ...
- 8 - تضاف توصيات لجنة ترقية الجامعة إلى ملف المرشح، ثم يرفع الملف إلى المجلس العلمي ...
- 9 - يتسلم المجلس العلمي ملف الترقية ويقوم بتوصياته بخصوص ملف المرشح ...
- 10 - ترفع التوصيات إلى معالي رئيس الجامعة للموافقة ...
- 11 - إذا تقرر الترقية يبدأ نفاذ الترقية اعتباراً من تاريخ قرار معالي رئيس الجامعة ...

ملاحظة :

يتم تجهيز جميع التقارير بطريقة تضمن المحافظة على سرية آراء أعضاء اللجنة. كما يجب أن لا تسمح هذه الطريقة للمترشح بأن يحدد في أي اتجاه صوت كل عضو، أو أن ينسب أيًا من الآراء المضمنة في الرسالة إلى عضو بعينه. كما يجب أن تحاط مداولات كل لجان الترقيات بالسرية التامة، ولا يجوز اطلاع أحد على توصيات تلك اللجان فيما عدا المرشح وأعضاء اللجنة والإداريين الذين شاركوا في العملية ...

إجراءات اللجنة الدائمة للترقيات :

تقوم اللجنة الدائمة للترقيات والتي يعينها المجلس العلمي بما يلي:

فحص ملف الترقية للتحقق من انطباق شروط ومعايير الترقية على المتقدم لها ...

التحقق من خطابات القبول للنشر ومضاهاتها بالأصول ...

حساب عدد الوحدات البحثية المكتسبة من قبل المتقدم ...

التوصية للمجلس العلمي بتشكيل لجنة لفحص الإنتاج العلمي في حالة استيفاء ...

المتقدم لجميع الشروط والمعايير ...

التوصية بإعادة المذكرة وملف الإنتاج العلمي إلى الكلية في حالة عدم انطباق الشروط

والمعايير أو في حالة عدم استيفاء الوحدات البحثية ...

قوم المجلس العلمي بالاطلاع على محضر اللجنة السابقة وتشكيل لجنة لفحص الإنتاج العلمي

تطلب أمانة المجلس العلمي من إدارة شؤون أعضاء هيئة التدريس تزويدها بمعلومات

عن المتقدم من واقع ملفه كما تطلب تقارير مفصلة تقوم أداء المتقدم من كل من

رئيس القسم وعميد الكلية المختصين إضافة إلى تقارير الأداء لفترة عامين سابقين

لطلب الترقية وتقويم الطلاب ...

مسؤوليات اللجنة الدائمة للترقيات

تضطلع اللجنة الدائمة للترقيات في الجامعة بدورين أساسيين هما

أولاً مساعدة الكليات بالتنسيق مع نائب رئيس الجامعة للشؤون الأكاديمية على تطوير

ومراجعة معاييرها وإجراءاتها الخاصة بالترقية ...

ثانياً تجهيز الملفات المطلوبة للترقية وترتيبها لعرضها على المجلس العلمي ...

تتلقى اللجنة الملفات الخاصة بجميع المرشحين وتقدم توصيات. وتقوم اللجنة باستعراض

المعايير والأدلة، مع التركيز على ضمان اتخاذ قرارات متسقة ومتماثلة مع الحد الأدنى من

تطلعات الجامعة ...

وللجنة أن تطلب مزيداً من الإيضاحات أو المعلومات من المرشح، أو من رئيس القسم، أو من عميد الكلية قبل اتخاذ قرارها النهائي ...

لا يجوز لأعضاء اللجنة مناقشة ترقية مرشحين من أقسامهم وعليهم أن يناووا بأنفسهم عن التصويت على هذه الحالات. وعلى اللجنة بعد الانتهاء من استعراض ملف المرشح أن ترفع الملف مصحوباً بتوصياتها إلى المجلس العلمي ...

إجراءات المجلس العلمي

يتلقى المجلس العلمي ملف الترقية الخاص بعضو هيئة التدريس مشتملاً على الآتي :

البيانات المطلوبة من رئيس القسم معتمدة من مجلس القسم ولجنة الترقيات ...

البيانات المطلوبة من عميد الكلية معتمدة من مجلس الكلية ولجنة الترقيات ...

نموذج طلب الترقية ...

السيرة الذاتية ...

الشهادات ...

نسخ إلكترونية من الإنتاج العلمي المنشور أو المقبول للنشر مشفوعاً بخطاب القبول ...

يقوم المجلس العلمي بالمراجعة النهائية لطلبات الترقية المرفوعة من اللجنة الدائمة للترقيات بالجامعة وله أن يطلب مزيداً من المعلومات من المرشح أو من رئيس القسم أو من لجنة الترقيات بشأن أدلة إضافية قد توضح بعض الأمور بالملف ...

يدرس المجلس العلمي طلب الترقية بناء على توصية مجلس القسم والكلية، ويقوم بعد الدراسة بما يأتي :

يتم إرسال الإنتاج العلمي لثلاثة محكمين أساسيين دفعة واحدة بطريقة سرية لحالة

الترقية لدرجة أستاذ مشارك لتقويمها وفق النموذج المعد من قبل المجلس العلمي

ويتم الإرسال لعدد أربعة محكمين لحالة الترقية لدرجة أستاذ ...

يتم الاتصال بالمحكمين بعد مضي أسبوع للتأكد من استلامهم لملف المتقدم وموافقتهم على التحكيم وفي حالة اعتذار أحدهم يرسل الملف للمحكم البديل ...

بعد مرور أربعة أسابيع من إرسال الإنتاج العلمي وفي حالة عدم تلقي أمانة المجلس تقرير واحد أو أكثر من المحكمين يتم تذكيره عن طريق البريد الإلكتروني ...

بعد مرور ستة أسابيع من إرسال الإنتاج العلمي وفي حالة عدم تلقي إجابة على التذكير السابق من واحد أو أكثر من المحكمين الثلاثة الأساسيين يرسل ملف الإنتاج العلمي للفاحص الاحتياطي ويتابع بنفس الطريقة السابقة ...

في حالة تلقي أقل من ثلاثة تقارير فقط من المحكمين الأساسيين والاحتياطيين وتعذر الحصول على تقارير من بقية المحكمين اما بسبب الاعتذار او عدم الحسم او عدم الاختصاص يقوم المجلس بتشكيل لجنة جديدة إضافية ...

يتخذ المجلس العلمي توصياته بترقية عضو هيئة التدريس أو بعدم الموافقة على ترقيته، وذلك بعد النظر في تقارير المحكمين، والتقارير الخاصة بنشاط المتقدم للترقية في مجال التدريس وخدمة الجامعة والمجتمع ...

إذا قرر المجلس العلمي الموافقة على قرار الترقية يحيل توصياته بذلك إلى معالي رئيس الجامعة للموافقة النهائية عليها وإصدار قرار الترقية ...

إذا قرر المجلس عدم الموافقة على الترقية لضعف الإنتاج العلمي يكتب لعميد الكلية أو مرجع المتقدم لإحاطة المتقدم بقرار المجلس ويقوم بتحديد مصير الأبحاث المقدمة وما يستبعد منها وما يصح تقديمه مرة أخرى على أن يشتمل الحد الأدنى للترقية في حال طلب الترقية مرة أخرى وحدة بحثية جديدة على الأقل للمتقدم للترقية إلى رتبة أستاذ مشارك ووحدتين بحثيتين جديدتين على الأقل للمتقدم للترقية إلى رتبة أستاذ



النماذج

استمارة طلب عضو هيئة تدريس للترقية

كلية : قسم :

القسم الأول: البيانات والمؤهلات

أ-البيانات الشخصية

اسم العائلة			اسم الجد			اسم الأب			الاسم الأول			الاسم رباعياً		
												رقم الهوية بموجب جواز السفر		
												الجنسية		
												هاتف		
												تاريخ التعيين في المرتبة العلمية الحالية أو الترقية إليها		
												لمن هم برتبة أستاذ مشارك يتم ذكر رقم جلسة المجلس العلمي وتاريخ الترقية إليها		
												المرتبة العلمية المطلوب الترقية إليها		
												تاريخ التعيين او التعاقد على المرتبة الحالية بالجامعة		
												تاريخ التقدم للترقية		
												تاريخ آخر ترقية حصلت عليها		
<p>هل سبق أن تقدمت للترقية لهذه المرتبة من قبل ؟ نعم () لا () إذا كان الجواب بنعم، فتذكر عدد المرات التي سبق أن تقدمت فيها للترقية : س</p> <p>المرّة الأولى: قرار المجلس على ----- باجتماعه ----- المعقود بتاريخ: هـ / / هـ</p> <p>المرّة الثانية: قرار المجلس على ----- باجتماعه ----- المعقود بتاريخ: هـ / / هـ</p>														

النماذج

ب- المؤهلات العلمية أولاً: درجة الدكتوراه

		اسم الجامعة أو الكلية التي منحتها:	
		اسم المدينة والدولة التابعة لها:	
	التخصص الدقيق	التخصص العام	
		عنوان رسالة الدكتوراه	
	الجهة التي يعمل فيها	اسم المشرف	
	الجهة التي يعمل فيها	اسم المشرف المشارك	
م / / الموافق: هـ / /		تاريخ الحصول على درجة الدكتوراه	

ثانياً : درجة الماجستير

		اسم الجامعة أو الكلية التي منحتها:	
		اسم المدينة والدولة التابعة لها:	
	التخصص الدقيق	التخصص العام	
		عنوان رسالة الماجستير	
	الجهة التي يعمل فيها	اسم المشرف على الرسالة	
	الجهة التي يعمل فيها	اسم المشرف المشارك	
م / / الموافق: هـ / /		تاريخ الحصول على درجة الماجستير	

النماذج

ثالثاً: الدرجة الجامعية (البكالوريوس):

	اسم الجامعة أو الكلية التي منحت الدرجة
	اسم المدينة والدولة التابعة لها
	التخصص
م / / الموافق : هـ / /	تاريخ الحصول على الدرجة



القسم الثاني: الإنتاج العلمي المُقدم للترقية

ويشتمل على ما يلي:

أولاً : بحوث منشورة أو مقبولة للنشر في دوريات علمية متخصصة ومحكمة:

يتم ذكر اسم المؤلف فالمشاركين معه في التأليف حسب ترتيب الأسماء على البحث، ثم اسم البحث ثم وعاء النشر، فالبلد التابع له وعاء النشر، ثم سنة النشر ثم العدد فالمجلد، وإذا كان مقبولاً للنشر فيذكر تاريخ خطاب قبول النشر ووظيفة من أصدر خطاب القبول (ترفق صورة طبق الأصل من خطاب القبول على غلاف كل بحث مقبول وصورة ضمن الملف الإداري للمعاملة ...

..... -
 -
 -

ثانياً : بحوث مُقدمة في مؤتمرات علمية متخصصة ومحكمة ومنشورة بأكملها في مداورات المؤتمر (كتاب المؤتمر):

وفقاً للائحة يُقبل من البحوث المقدمة للترقية ضمن الحد الأدنى - أي من عدد الوحدات المطلوبة للتقدم للترقية وحدة واحدة فقط ...

ولكن يرسل إلى لجنة التحكيم كافة البحوث المقبولة أو المنشورة في المؤتمرات أو الندوات التي يعتمدها المجلس (*)

..... -
 -
 -

بمعنى أنه إذا كان المتقدم للترقية قبل للنشر له أكثر من وحدة، فسوف يحسب له المجلس العلمي وحدة كاملة من العدد المطلوب للتقدم للترقية إلى المرتبة المتقدم لها ضمن الحد الأدنى، وما يزيد عن وحدة ويكون منشوراً أو مقبولاً للنشر في مؤتمرات أو ندوات يعتمدها المجلس فسوف يُرسل للجنة فحص الإنتاج العلمي لتقييمه ضمن كامل الأبحاث المقدمة للترقية، وتفسير الوحدة البحثية هي عبارة عن بحث أنجزه المتقدم للترقية بمفرده، ونصف الوحدة البحثية هو أن يكون المتقدم قد شارك معه شخص واحد أو أن يكون قد شارك معه أكثر من شخص، ولكن اسم المتقدم هو الأول، أما ربع الوحدة البحثية فهو أن يكون يكون المتقدم قد أنجز بحثاً بمشاركة أكثر من اثنين واسمه الثاني فما دون ...

ثالثاً : بحوث محكمة منشورة أو مقبولة للنشر من مراكز البحوث المتخصصة

.....

رابعاً : الكتب المحكمة وتشتمل على الكتب الدراسية والمراجع العلمية والكتب المحققة والمترجمة التي حُكمت بطريقة يقبلها المجلس العلمي

.....

خامساً : براءات الاختراع المسجلة في جهات علمية يقبلها المجلس العلمي

.....

سادساً :الأعمال الإبداعية

.....

ملخص الأبحاث :

عنوان البحث:..... Research Title:.....

.....

(منشور () مقبول للنشر بتاريخ : / / 14هـ الموافق / / 2020 م ()

.....

جهة النشر:

الإعداد: () منفرد () مشترك بين إثنين () مشترك رئيسي مع آخرين () مشترك مع آخرين

الإنجليزية () الألمانية () الفرنسية () أخرى () لغة البحث: () العربية

عنوان البحث:..... Research Title:.....

.....

(منشور () مقبول للنشر بتاريخ : / / 14هـ الموافق / / 2020 م ()

.....

جهة النشر:

الإعداد: () منفرد () مشترك بين إثنين () مشترك رئيسي مع آخرين () مشترك مع آخرين

الإنجليزية () الألمانية () الفرنسية () أخرى () لغة البحث: () العربية

ملخص الأبحاث :

Research Title:..... عنوان البحث:

.....

(منشور () مقبول للنشر بتاريخ: / / 14هـ الموافق / / 2020 م ()

..... جهة النشر:

الإجليزية () الألمانية () الفرنسية () أخرى () لغة البحث: () العربية
الإعداد: () منفرد () مشترك بين إثنين () مشترك رئيسي مع آخرين () مشترك مع آخرين

Research Title:..... عنوان البحث:

.....

(منشور () مقبول للنشر بتاريخ: / / 14هـ الموافق / / 2020 م ()

..... جهة النشر:

الإجليزية () الألمانية () الفرنسية () أخرى () لغة البحث: () العربية
الإعداد: () منفرد () مشترك بين إثنين () مشترك رئيسي مع آخرين () مشترك مع آخرين

القسم الثالث: الإنتاج العلمي غير المحتسب للترقية

يكتفى هنا بذكر الإنتاج العلمي الذي يرغب في عدم احتسابه ضمن الحد الأدنى للترقية دون إرفاق نسخ منه، والذي يتمثل في ما يلي

أولاً : بحوث ومؤلفات تم نشرها للمتقدم قبل الحصول على درجة الدكتوراه: (إن وجد)

.....

ثانياً : بحوث مستلة من رسالتي الماجستير والدكتوراه للمتقدم: (إن وجد)

في حالة عدم وجود بحوث مستلة من رسالتي الماجستير والدكتوراه ضمن الإنتاج العلمي المقدم للترقية تُوضع علامة (/) أمام اسم البحث :

.....

ثالثاً : أعمال أخرى غير محكمة: (تذكر بياناتها فقط)

.....

رابعاً : الإنتاج العلمي المنشور أثناء شغل وظيفة أستاذ مساعد هذا البند يختص بالمتقدمين للترقية إلى رتبة أستاذ، ويتم ذكر عناوين البحوث التي قدمت للمجلس العلمي وتمت ترقيته بموجبها إلى رتبة أستاذ مشارك).

.....

القسم الرابع: التاريخ الوظيفي والإسهامات الإدارية والجوائز

أولاً : الوظائف التعليمية

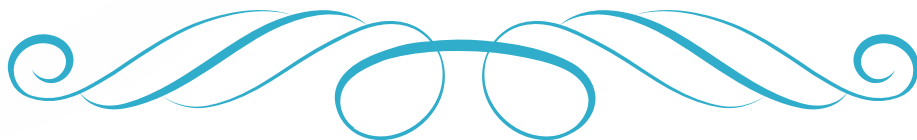
اسم الوظيفة	الجهة	المدة التي تم قضاؤها في الوظيفة	
		من	إلى
معيد		/ /	/ /
محاضر		/ /	/ /
أستاذ مساعد		/ /	/ /
أستاذ مشارك لمن تنطبق عليه		/ /	/ /

ثانياً : الوظائف الأخرى والمناصب الإدارية

اسم الوظيفة او المنصب	الجهة	المدة التي تم قضاؤها في الوظيفة	
		من	إلى
		/ /	/ /
		/ /	/ /
		/ /	/ /
		/ /	/ /

ثالثاً : المنح والجوائز (إن وجد)

اسم المنحة أو الجائزة	الجهة التي منحتها	تاريخ منحها



القسم الخامس: المشاركة في المؤتمرات والندوات وأوجه النشاطات الأخرى

أولاً : المشاركة في المؤتمرات والندوات العلمية

هذا البند يتعلق بالمشاركة في المؤتمرات والندوات العلمية غير التي ذكرت في القسم الثاني وعلى المتقدم أن يذكر اسم المؤتمر أو الندوة وتاريخ ومكان الانعقاد وكيفية مساهمته فيها

.....

ثانياً : أوجه النشاطات الأخرى

1 - الجمعيات العلمية

.....

2 - اللجان

.....

3 - المجالس

.....

4 - خدمة الجامعة والمجتمع

.....

القسم السادس: (العبء التدريسي) (*)

يذكر عضو هيئة التدريس العبء التدريسي للفصول التي يسبق تقدمه للترقية ويدخل فيها الفصل الدراسي الذي تقدم للترقية خلاله، وعلى رئيس القسم التأكد من صحة بيانات العبء التدريسي ومطابقة ذلك مع ما هو مسجل لدى القسم، مع التوقيع أسفل كل فصل، ولا يدخل ضمن الفصول الدراسية الرئيسية الفصول الصيفية ...

الفصل الثاني للعام الدراسي 14/هـ-14/هـ:			الفصل الأول للعام الدراسي 14/هـ-14/هـ:		
عدد الوحدات	اسم المقرر	رمز المقرر	عدد الوحدات	اسم المقرر	رمز المقرر
	المجموع			المجموع	

الفصل الثاني للعام الدراسي 14/هـ-14/هـ:			الفصل الأول للعام الدراسي 14/هـ-14/هـ:		
عدد الوحدات	اسم المقرر	رمز المقرر	عدد الوحدات	اسم المقرر	رمز المقرر
	المجموع			المجموع	

الفصل الثاني للعام الدراسي 14/هـ-14/هـ:			الفصل الأول للعام الدراسي 14/هـ-14/هـ:		
عدد الوحدات	اسم المقرر	رمز المقرر	عدد الوحدات	اسم المقرر	رمز المقرر
	المجموع			المجموع	

الفصل الثاني للعام الدراسي 14/هـ-14/هـ:			الفصل الأول للعام الدراسي 14/هـ-14/هـ:		
عدد الوحدات	اسم المقرر	رمز المقرر	عدد الوحدات	اسم المقرر	رمز المقرر
	المجموع			المجموع	

عدد الطلبة الذين تتولى إرشادهم أكاديميا بالقسم (حالياً) : ()

طلبة المستوى الجامعي () طلبة الدراسات العليا ()

الا أعمال الأخرى التي يقوم بها في نطاق تخصصك

الجهة	العمل

عدد الرسائل العلمية التي تم الإشراف عليها منذ آخر ترقية علمية : ()

ماجستير () دكتوراه () لا يوجد ()

عدد الرسائل العلمية أو الامتحانات التي شاركت فيها كمتحن :

ماجستير () دكتوراه () لا يوجد ()

تاريخ الطلب / / 14هـ

اسم المتقدم للترقية : ----- التوقيع : -----



القسم السابع: (للاستخدام الرسمي)

قرار مجلس القسم باجتماعه الـ للعام الدراسي / هـ المعقود بتاريخ / / هـ

لا يقبل محضر بالتمرير أو قرار بناء على تفويض الصلاحيات في طلب الترقية

رئيسة القسم :

التوقيع:

القسم الثامن: (للاستخدام الرسمي)

قرار مجلس الكلية باجتماعه الـ للعام الدراسي / هـ المعقود بتاريخ / / هـ

لا يقبل محضر بالتمرير أو قرار بناء على تفويض الصلاحيات في طلب الترقية

عميدة الكلية

التوقيع:



خاص باللجنة الدائمة للترقيات العلمية وشؤون المجلس العلمي

تاريخ قرار مجلس الكلية / / 14هـ

تاريخ استلام طلب الترقية باللجنة / / 14هـ

تاريخ استيفاء طلب الترقية / / 14هـ

تاريخ اقتراح لجنة التحكيم من قبل اللجنة / / 14هـ

تاريخ قرار المجلس العلمي بتشكيل لجنة التحكيم / / 14هـ

رسالتي الماجستير والدكتوراه أرسلت للمحكم الأول الثاني الثالث الاحتياطي

نهاية مدة ستة شهور من تاريخ إكمال طلب الترقية : / / 14 هـ

تاريخ إعادة تشكيل أول : / / 14 هـ

تاريخ إعادة تشكيل ثاني : / / 14 هـ

قرار المجلس العلمي

ترقية محكم بديل محكم ترجيحي عدم ترقية أخرى

رقم القرار () رقم الجلسة () تاريخها / / 14 هـ

قرار المجلس العلمي (في حالة المحكم البديل او الترجيحي):

ترقية ترقية مشروطة عدم ترقية

رقم القرار () رقم الجلسة () تاريخها / / 14 هـ



النماذج المستخدمة



اللجنة الدائمة للترقيات العلمية وشؤون المجلس العلمي

Ref.:

Date:

Encls:

Permanent Committee for Academic Promotions
And Academic Council Affairs

ium.edu.so

الرقم:

التاريخ:

المرفقات:

سري

الموqr/ سعادة الأستاذ الدكتور

السلام وعليكم ورحمة الله وبركاته.. وبعد:

إشارة لموافقة سعادتك على التعاون مع الجامعة في تحكيم الأبحاث والكتب العلمية, فيسرنا أن نرفق

لسعادتك نسخة من الإنتاج العلمي للدكتور/ة" , التخصص العام(.....)

التخصص الدقيق (.....) لتحكيمه لغرض الترقية العلمية الى مرتبة (.....)

حسب النماذج المرفقة

نأمل -مع الشكر- موافاتنا بالنتيجة حسب النموذج مع التقرير المفصل, خلال أربعة أسابيع من تاريخ وصول الإنتاج العلمي إليكم ...

كما نأمل الاحتفاظ بصوره من التقرير لديكم للرجوع اليها إذا اقتضت الحاجة, وأيضا إرسال صورة مختومة منه على إيميل اللجنة الدائمة للترقيات العلمية ...

وتقبلوا خالص تحياتي وتقديري ,,

رئيس اللجنة الدائمة للترقيات العملية

وشؤون المجلس العلمي

المرفقات :

قائمة الانتاج العملي

الانتاج العملي المقدم للترقية العملية عدد (.....) أبحاث علمية

نموذج التوصية الختامية

نموذج تقييم نهائي لبحث علمي مقدم للترقية العملية

نموذج جمع بيانات أسماء وعناوين محكمين آخرين للتعاون المستقبلي (ان وجدوا) يرسل على البريد الالكتروني

نموذج افادة بحوث مستلة من الرسائل العلمية(ماجستير + دكتوراه)

نسخ إلكترونية من الرسائل العلمية للمتقدم (ماجستير + دكتوراه)

نموذج صرف مكافأة التقييم عن رقم حسابكم

نموذج 'شعار باستلام الإنتاج العلمي والتاريخ المتوقع إرسال تقريركم النهائي. يرسل على البريد الالكتروني عند استلام الانتاج العلمي



United States Of America
University of Minnesota Islamic
Management of Academic Council Affairs



الولايات المتحدة الأمريكية
الجامعة الإسلامية بنيسوتا
إدارة شؤون المجلس العلمي

اللجنة الدائمة للترقيات العلمية وشؤون المجلس العلمي

Ref.:

Permanent Committee for Academic Promotions

الرقم:

Date:

And Academic Council Affairs

التاريخ:

Encls:

ium.edu.so

المرفقات:

إشعار

نامل التكرم بإرسال الإشعارات على البريد الإلكتروني للجنة الدائمة للترقيات العلمية متضمناً ما يفيد باستلامكم الإنتاج العلمي والتاريخ الموقع ان ترسلوا لنا فيه تقريركم واذا لم يتيسر ذلك، فالرجاء إرساله إلينا بعد استكمالته وذلك عبر إيميل اللجنة المرفق

ولكم خالص الشكر

رئيس اللجنة الدائمة للترقيات العلمية
وشؤون المجلس العلمي



إفادة محكم

الى : رئيس اللجنة الدائمة للترقيات العلمية وشؤون المجلس العلمي بالجامعة الإسلامية بمينيسوتا
تحية طيبة وبعد..

نفيدكم باستلامنا للانتاج العلمي وبقية المرفقات الخاصة بسعادة الدكتور /

.....

ونتوقع إكمال التقرير المطلوب في / / 14هـ

وتفضلوا بقبول خالص الشكر..

اسم المحكم :

التوقيع :

التاريخ :





اللجنة الدائمة للترقيات العلمية وشؤون المجلس العلمي

Ref.:

Permanent Committee for Academic Promotions

الرقم:

Date:

And Academic Council Affairs

التاريخ:

Encls:

ium.edu.so

المرفقات:

نموذج إفادة

عن وجود بحوث مستلة من الرسائل العلمية او من أبحاث اخرى

إلى سعادة المحكم :-

تنص قواعد الترقية العلمية بالجامعة الإسلامية بنيسوتا على توقيع عقوبة على من يستخدم بحوث للترقية تضمنتها ...
رسائله العلمية (ماجستير + دكتوراه) التي حصل بموجبها على درجتي الماجستير والدكتوراه أو من أي أبحاث علمية أخرى ...

لذلك نرفق لسعادتك كامل الإنتاج العلمي مع رسائل المتقدم للفحص والاطلاع ...

عليه نأمل التكرم بالإفادة عما إذا كان أي من الأبحاث العلمية المقدمة للترقية مستلة من الرسائل المرسله لكم او من أي أبحاث علمية أخرى مع إرفاق هذا النموذج بعد استكمالها مع باقي النماذج المرفقة بتقريركم النهائي لفحص الانتاج العلمي ...

شاكرين تعاونكم...

والله ولي التوفيق ...

التعليق :-

.....
.....

اسم المحكم :

التوقيع :

التاريخ :



سري

(التوصية النهائية)

بعد اطلاعي على أنظمة ولوائح الترقيات العلمية بالجامعة الإسلامية
بمنيسوتا وفحصي للإنتاج العلمي المقدم للترقية ...

من الدكتور :

المرتبة:

متوسط الدرجات

أوصي بعدم الترقية

أوصي بالترقية

ملاحظه : يشترط ان يكون متوسط (35) درجة او اكثر للترقية الى مرتبة استاذ مشارك
و(40) درجة او اكثر للترقية الى مرتبة أستاذ ...

حيثيات التوصية

.....

.....

.....

.....

اسم المحكم :

التوقيع :

التاريخ :



اللجنة الدائمة للترقيات العلمية وشؤون المجلس العلمي

Ref.:
Date:
Encls:

Permanent Committee for Academic Promotions
And Academic Council Affairs
ium.edu.so

الرقم:
التاريخ:
المرفقات:

الى الساده المحكمين

حياكم الله وبعد..

- 1 - المطلوب التكرم باعداد تقريركم عن فحص الانتاج العلمي المقدم للترقية العلمية عن كل بحث وذلك بالاضافة الى تعبئة نموذج " التوصية الختامية" المرفقة، وباقي النماذج الأخرى
- 2 - نامل التقيد بالدرجات في (نموذج تقرير فحص الإنتاج العلمي) كحد أعلى (60) درجة ...
- 3 - التكرم بإعادة الرسائل للمتقدم اذا كانت قد أرسلت لكم، علما بأننا نرسل الرسائل العلمية (ماجستير + دكتوراة) للمتقدم إلى المحكمين الثلاثة لاستبعاد الابحاث المقدمة التي تضمنتها الرسائل العلمية إذا كان هنالك استلال منها ...
- 4 - تخصص الجامعة مكافآت للفاحصين، قدرها ستون دولار عن كل بحث مقدم للترقية وبحد أقصى مائة دولار، نقوم بارسالها لسعادتكم بعد استلامنا للتقرير النهائي ...
- 5 - نتوقع ان نتسلم أصل نتائج فحص الانتاج العلمي في مدة لا تتجاوز أربعة أسابيع من تاريخ وصوله إليكم ...

هام جدا :-

- 1- يرجى الاحتفاظ بنسخة من تقريركم للرجوع إليه اذا فقد تقريركم الأصلي ...
- 2- يرجى إرسال نسخة من تقريركم على البريد الالكتروني ...



تقرير فحص الإنتاج العلمي

المقدم من :

للترقية الى مرتبة :

التخصص العام : التخصص الدقيق :

عنوان البحث :

رقم البحث في قائمة الاعمال :

منشور بتاريخ : مقبول للنشر بتاريخ :

جهة النشر :

الاعداد : منفرد : مشترك مع اخر : مشترك مع اثنين فاكثر :

لغة البحث : العربية : الانجليزية : اخرى :

التقدير ممتاز (56 - 60) جيد جدا (50 - 55) جيد (40 - 49) مقبول (30 - 39) ضعيف (29)

الرجاء التقييم مع الاخذ بالاعتبار ماينطبق على البحث من المعايير التاليه

تقارب مجال البحث مع تخصص المتقدم

الاصاله

التقديم العرض والعرض والكتابة الوضوح

منهجية البحث

الاسهام في مجال البحث

اهمية النتائج الخلاصه

حداثة المراجع الموجوده في البحث

جودة وعاء النشر وسعة انتشاره

درجة البحث (أعلى درجة 60)

تقييم البحث:

.....

.....

.....

.....

.....

.....

.....

.....

.....

..... : اسم المحكم

..... : التوقيع



ملاحظات منهجية

تقارب مجال البحث مع تخصص المتقدم :

.....

.....

.....

.....

الأصالة : س

.....

.....

.....

.....

التقديم والعرض والكتابة والوضوح :

.....

.....

.....

.....

ملاحظات منهجية

منهجية البحث :

.....

.....

.....

.....

الإسهام في مجال البحث :

.....

.....

.....

.....

اهمية النتائج الخلاصة :

.....

.....

.....

.....

ملاحظات منهجية

حدائة المراجع الموجودة في البحث :

.....

.....

.....

.....

جودة وعاء النشر وسعة انتشاره :

.....

.....

.....

.....

..... : اسم المحكم

..... : التوقيع

نموذج جمع بيانات عن محكم

الرجاء التكرم بتعبئة البيانات التالية ومن ثم ارسالها الينا ، كما يمكن توزيع النموذج على الاخوه الاساتذه ممن ترونه مناسباً للتحكيم مستقبلاً حيث ان الجامعة سوف تقوم بضم جميع البيانات ضمن قاعده بيانات متكامله بالجامعة للتواصل العلمي مستقبلاً

الاسم	الاول	الاب	الجد	اللقب العائلي

المرتبة العلمية

التخصص العام

التخصص الدقيق
1
2
3
4

اسم الجامعة
اسم الكلية
اسم القسم

العنوان الحالي
البريد الإلكتروني
رقم الجوال
رقم الحساب



المكافأة

الى سعادته المحكم :

ستعتمد الجامعة الإسلامية بمينيسوتا مكافأة مالية لتحكيم الإنتاج العلمي المرفق عند استلامنا تقريركم، يرجى التكرم باعطاء تفاصيل حسابكم بأحد البنوك التي يمكن ان نحول المكافأة اليها

الاسم :

عنوانكم :

اسم البنك :

عنوان البنك :

رقم حسابكم :

رقم الحساب البنكي الدولي :

اي ملاحظات أخرى:

.....

.....

للاستعمال الرسمي فقط :

التاريخ :

الرقم :

حفظه الله

سعادة عميد الجامعة للدراسات العليا ورئيس المجلس العلمي

السلام عليكم ورحمة الله وبركاته ...

يرجى تعميده من يلزم نحو اعتماد صرف مبلغ () دولار لسعادة الأستاذ المحكم

أعلاه نظير فحصه لإنتاج علمي مقدم للترقية العلمية لأحد أعضاء هيئة التدريس

بالجامعة عن عدد () أبحاث علمية ولكم فائق التحية والتقدير

مدير ادارة شؤون المجلس العلمي

United States Of America
University of Minnesota Islamic
Management of Academic Council Affairs



الولايات المتحدة الأمريكية
الجامعة الإسلامية بمنيوتوا
إدارة شؤون المجلس العلمي

اللجنة الدائمة للترقيات العلمية وشؤون المجلس العلمي

Ref.:

Date:

Encls:

Permanent Committee for Academic Promotions
And Academic Council Affairs

ium.edu.so

الرقم:

التاريخ:

المرفقات:

برقية عاجلة

سعادة الاستاذ الدكتور :الموقر

يسر الجامعة الإسلامية بمنيوتوا اختياركم عضواً بلجنة الإنتاج

العلمي لسعادة الدكتور

بفرض الترقية العلمية لمرتبة : في التخصص العام :

والتخصص الدقيق : وذلك من ضمن خمسة محكمين آخرين يتم مراسلتهم في نفس الوقت

وعليه فإنه يتم اعتماد ثلاثة محكمين ممن ترد موافقتهم أولاً والاحتفاظ بالردود الإيجابية

الأخرى للتعاون في المستقبل

نأمل إفادتنا على إيميل اللجنة الدائمة للترقيات العلمية بموافقتكم اذا كان تخصص

المتقدم يتناسب مع تخصصكم، لنتمكن من ارسال الأبحاث العلمية، كما نأمل ان يصلنا

تقريركم النهائي بحد أقصى خلال أربع أسابيع من تاريخ استلامكم للإنتاج العلمي، المقدم

للتلقي

وفي حالة موافقتكم نأمل تزويدنا بارقام هواتفكم والبريد الالكتروني للأهمية

وتقبلوا فائق التحية والتقدير

رئيس اللجنة الدائمة للترقيات العلمية
وشؤون المجلس العلمي



سري

تقرير فحص الانتاج العلمي

..... / المقدم من /

..... / للترقية الى مرتبة /

..... / تخصص /

..... / عنوان البحث /

..... / رقم البحث في قائمة الأعمال /

..... / منشور بتاريخ / مقبول للنشر

..... / جهة النشر /

..... / الاعداد /

منفرد مشترك مع اخر مشترك رئيسي مع الاخرين بحث اول

ابحاث اخرى مشترك ثانوي

..... / لغة البحث /

العربية الانجليزية اخرى

..... / تقييم البحث /

.....

.....

..... / التقدير النهائي /

ممتاز (60) جيد جدا (50) جيد (40) مقبول (30) ضعيف (20)

..... : التوقيع



اللجنة الدائمة للترقيات العلمية وشؤون المجلس العلمي

Ref.:

Date:

Encls:

Permanent Committee for Academic Promotions
And Academic Council Affairs
ium.edu.so

الرقم:

التاريخ:

المرفقات:

سعادته الاستاذ الدكتور / حفظه الله

السلام عليكم ورحمة الله وبركاته,,, وبعد

إشارة إلى ما ورد منكم بشأن قبولكم فحص الانتاج العلمي المقدم من الدكتور/.....

للترقية لمرتبة /

تخصص عام /

وتخصص دقيق /

فإنه يسعدني أن أرسل لسعادتكم الإنتاج العلمي وبعض النماذج بأمل إكمالها وإرفاقها مع تقريركم النهائي الذي نرجو أن يتضمن تحكيمكم الشامل والتوصية بما إذا كان المتقدم يستحق الترقيه وتقييم كل عمل على حدة وإعطائه الدرجة من (60) بحد أعلى وحد أدنى (20).

أملين أن يصلنا تقريركم بحد أقصى خلال أربعة أسابيع مع رجاء الاحتفاظ لديكم بصورة من التقرير للرجوع اليه إذا اقتضت الحاجة وكذلك ارسال صورة للتقرير النهائي على إيميل اللجنة. وإننا نعتد على كريم استجابتكم وتعاونكم معنا ...

وتقبلوا خالص تحياتي وتقديري,,,

المرفقات :

رئيس اللجنة الدائمة للترقيات العملية
وشؤون المجلس العلمي

قائمة الانتاج العلمي

الانتاج العلمي المقدم للترقية العملية عدد (.....) أبحاث علمية

نموذج التوصية الختامية

نموذج تقييم نهائي لبحث علمي مقدم للترقية العملية

نموذج جمع بيانات أسماء وعناوين محكمين آخرين للتعاون المستقبلي (ان وجدوا) يرسل على البريد الالكتروني

نموذج افادة بحوث مستلة من الرسائل العلمية(ماجستير + دكتوراه)

نسخ إلكترونية من الرسائل العلمية للمتقدم (ماجستير + دكتوراه)

نموذج صرف مكافأة التقييم عن رقم حسابكم

نموذج 'شعار' باستلام الإنتاج العلمي والتاريخ المتوقع ارسال تقريركم النهائي. يرسل على البريد الالكتروني عند استلام الانتاج العلمي



United States Of America
University of Minnesota Islamic
Management of Academic Council Affairs



الولايات المتحدة الأمريكية
الجامعة الإسلامية بنينسوتا
إدارة شؤون المجلس العلمي

اللجنة الدائمة للترقيات العلمية وشؤون المجلس العلمي

Ref.:

Date:

Encls:

Permanent Committee for Academic Promotions
And Academic Council Affairs
ium.edu.so

الرقم:

التاريخ:

المرفقات:

سعادته الاستاذ الدكتور / حفظه الله

السلام عليكم ورحمة الله وبركاته ,, , وبعد

يسر اللجنة الدائمة للترقيات العلمية وشؤون المجلس العلمي بالجامعة الإسلامية بنينسوتا
ترشيح سعادتكم ضمن لجنة فحص الانتاج العلمي ...

لسعادة الدكتور /

المتقدم للترقية لمرتبة /

في الفحص العام /

والتخصص الدقيق /

وكسبا للوقت فاذا كان تخصص المتقدم يتناسب مع تخصصكم نامل تزويدنا بموافقتكم
على التحكيم علما بان لجنة فحص الانتاج العلمي مكونة من ستة محكمين يتم اختيار اول
ثلاث موافقات ترد إلينا، ويحتفظ بالردود الايجابية الأخرى للتعاون المستقبلي معهم، علما
بان الجامعة تخصص مكافأة مالية حسب النظام مقابل تحكيم فحص الانتاج العلمي
المتقدم للترقية العلمية وتتطلب التعليمات أن يكون المحكم حاصلا على مرتبة أستاذ
ويمنح المحكم مهلة بحد أقصى (أربعة أسابيع) لإنهاء إجراء التحكيم وإرسال التقرير
النهائي من تاريخ استلامكم للإنتاج العلمي الخاص بالمتقدم ...
وحتى يتسنى للجنة التواصل في هذا الشأن، نامل استيفاء البيانات أدناه وإعادة إرسال
النموذج على البريد الالكتروني الخاص باللجنة

وتقبلوا خالص تحياتي وتقديري

رئيس اللجنة الدائمة للترقيات العلمية
وشؤون المجلس العلمي



إفادة

سعادته رئيس اللجنة الدائمة للترقيات العلمية وشؤون المجلس العلمي
السلام عليكم ورحمة الله وبركاته

الاسم الرباعي : المرتبه العلمية :

التخصص العام : التخصص الدقيق :

الهاتف : البريد الالكتروني :

افيد سعادتكم :

بالموافقة على الاشتراك في عضوية لجنة فحص الانتاج العلمي

بالاعتذار عن الاشتراك في عضوية لجنه فحص

الانتاج العلمي للحالة الموضحة ...

للاسباب التالية :
.....
.....
.....

وأرشد المحكم التالي :

الاسم :

البريد الالكتروني :

الهاتف :

التوقيع :

اسم المحكم :

ملف

بيانات تقييم فحص إنتاج علمي

أستاذ

مقدم من الدكتور :

التخصص الدقيق :

عدد الأعمال المرسلة للتقييم ()

عدد الأعمال المرسلة كمنشآت أكاديمية للاطلاع فقط بدون تقييم ()

هام

نأمل منكم إعادة إرسال الملف بعد التأكد من إرفاق جميع البيانات المطلوب تعبئتها وإرساله إلى إيميل اللجنة.. وشكراً

المرفقات المطلوبة

التوصية الختامية

تقرير فحص الإنتاج العلمي عن كل بحث

نموذج بالإفادة عن وجود بحوث مستلة من الرسائل العلمية (إذا كان قد أرسل لكم)

نموذج المكافأة عن رقم حسابكم

نموذج جمع بيانات أسماء عناوين محكمين

ملف

بيانات تقييم فحص إنتاج علمي

أستاذ مشارك

مقدم من الدكتور :

التخصص الدقيق :

عدد الأعمال المرسلة للتقييم ()

عدد الأعمال المرسلة كنشاط أكاديمي للاطلاع فقط بدون تقييم ()

هام

نأمل منكم إعادة إرسال الملف بعد التأكد من إرفاق جميع البيانات المطلوب تعبئتها وإرساله إلى إيميل اللجنة.. وشكراً

المرفقات المطلوبة

التوصية الختامية

تقرير فحص الإنتاج العلمي عن كل بحث

نموذج بالإفادة عن وجود بحوث مستلة من الرسائل العلمية (إذا كان قد أرسل لكم)

نموذج المكافأة عن رقم حسابكم

نموذج جمع بيانات أسماء عناوين محكمين

United States Of America
University of Minnesota Islamic
Management of Academic Council Affairs



الولايات المتحدة الأمريكية
الجامعة الإسلامية بنينيسوتا
إدارة شؤون المجلس العلمي

اللجنة الدائمة للترقيات العلمية وشؤون المجلس العلمي

Ref.:

Permanent Committee for Academic Promotions

الرقم:

Date:

And Academic Council Affairs

التاريخ:

Encls:

ium.edu.so

المرفقات:

سري

سعادة وكيل الجامعة للدراسات العليا والبحث العلمي حفظه الله

السلام عليكم ورحمة الله وبركاته

اطلعت اللجنة الدائمة للترقيات العلمية وشؤون المجلس العلمي في اجتماعها ...

المنعقد بتاريخ / / 14هـ على المعاملة المقدمة من سعادة عميد كلية

برقم () وتاريخ / / 14هـ بشأن موضوع طلب كتاب بعنوان:

من تأليف سعادة الدكتور:

بقسم: لاحتسابه ضمن الحد الأدنى للترقية العلمية

وترى اللجنة أن الكتاب يحتوي على معلومات علمية جيدة ومفيدة كمرجع علمي في مجاله، ومرفق به تقرير عضو اللجنة الدائمة للترقيات العلمية وشؤون المجلس العلمي الأستاذ الدكتور وقائمة المحكمين المقترحين...

وتقبلوا خالص التحية والتقدير

رئيس اللجنة الدائمة للترقيات العلمية

وشؤون المجلس العلمي

حفظه الله

سعادة مدير إدارة شؤون المجلس العلمي

السلام عليك ورحمة الله وبركاته

أخرى

للعرض على المجلس العلمي

وتقبلوا خالص التحية والتقدير

وكيل الجامعة للدراسات العليا والبحث العلمي

ورئيس المجلس العلمي

سري

التوصية الختامية

بعد اطلاعي على أنظمة ولوائح الترقيات العلمية بالجامعة الإسلامية بمبيسوتا
وفحصي للإنتاج العلمي المقدم لترقية

الدكتور:

المرتبة:

متوسط الدرجات

أوصي بعدم الترقية

أوصي بالترقية

ملاحظه : يشترط ان يكون متوسط (35) درجة او اكثر للترقية الى مرتبة استاذ مشارك
و(40) درجة او اكثر للترقية الى مرتبة أستاذ ...

حيثيات التوصية

.....

.....

.....

.....

اسم الأستاذ الفاضل :

التوقيع :

التاريخ :

نموذج بيانات المحكمين المرشحين من قبل القسم العلمي

الإسم:

المرتبة العلمية: أستاذ أستاذ مشارك

التخصص العام:

التخصص الدقيق:

العنوان:

أرقام الهواتف:

رقم الفاكس:

البريد الإلكتروني:

Name:

Rank: Professor Associate Professor

Specialty:

Sub-Specialist:

Address:

Telephone No.:

Fax No.:

E-Mail:

إفادة

أفيد بأن الدكتور المتقدم بطلب الترقية

لدرجة: أستاذ مشارك أستاذ

قد أمضى على تعيينه على درجة: أستاذ مساعد أستاذ مشارك

1 - سنتان كحدّ أدنى عند عقد مجلس القسم

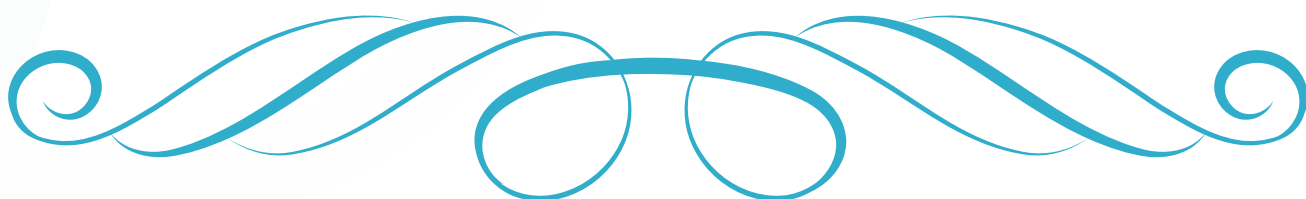
2 - وأنّ مشرفي الماجستير والدكتوراه ليسوا ضمن المحكمين المقترحين

3 - وأنّ نشر البحوث المقدمة تالٍ لحصوله على الدرجة السابقة

4 - وأنّ أوعية النشر مختلفة

رئيس القسم:

التوقيع:



نموذج تقييم

مشاركة عضو هيئة التدريس المتقدم للترقية في التدريس وخدمة الجامعة والمجتمع

اسم عضو هيئة التدريس المتقدم للترقية د/.....
أولاً: جهود عضو هيئة التدريس في التدريس (25 نقطة).

م	العنصر	الدرجة القصوى	الدرجة المستحقة
1	الالتزام والقيام بما يسند إليه من عبء تدريسي	3	
2	المشاركة في الإرشاد الأكاديمي	2	
3	الالتزام بمواعيد المحاضرات	5	
4	استخدام أساليب المناقشة والحوار أثناء المحاضرة	5	
5	التعاون في القسم والكلية ويدخل في ذلك قيادة بما يكلفه به القسم والكلية من محاضرات زائدة، أو أعمال، أو لجان، أو اختبارات ونحو ذلك	5	
6	المشاركة في الإشراف على الرسائل العلمية وفي لجان الحكم والمناقشة للرسائل العلمية وتقييم الأبحاث العلمية	2	
7	استخدام التقنيات في تقديم المقررات الدراسية	3	
9	المجموع	25	

ثانياً: جهود عضو التدريس في خدمة الجامعة والمجتمع (15 نقطة)

م	العنصر	الدرجة القصوى	الدرجة المستحقة
	المشاركة في الأعمال الإدارية	1.5	
	المشاركة في أعمال المجالس (القسم، الكلية المجالس العلمية)	1.5	
	المشاركة في أعمال اللجان	1.5	
	المشاركة في الأنشطة الطلابية	1.5	
	حضور مناسبات الجامعة، والتفاعل معها	1.5	
	المشاركة في الدورات الداخلية والخارجية	1.5	
	المشاركة في الفعاليات العلمية خارج الجامعة	1.5	
	المشاركة في المحاضرات والندوات والمؤتمرات داخل الجامعة	1.5	
	المشاركة في المحاضرات والندوات والمؤتمرات خارج الجامعة	1.5	
	الإسهام في البرامج الإعلامية والثقافية داخل الجامعة وخارجها	1.5	
	المجموع	1.5	

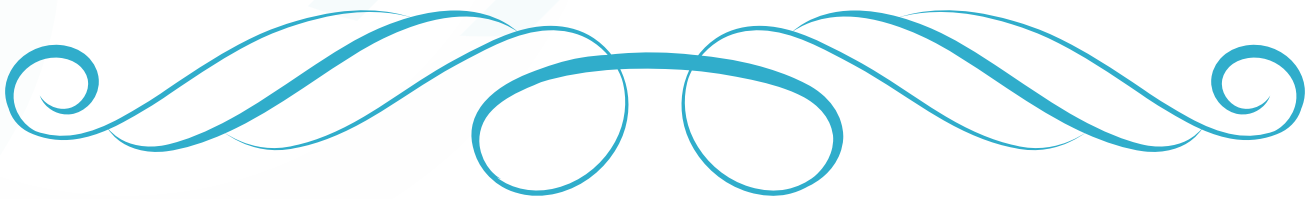


الإنتاج العلمي ومعايير النشر

الإنتاج العلمي ومعايير النشر

يدخل ضمن الحد الأدنى للإنتاج العلمي المطلوب لترقية عضو هيئة التدريس ما يأتي:

- 1 - البحوث المنشورة أو المقبولة للنشر في مجلات علمية محكمة، ويضع المجلس العلمي معايير قبول المجلات المحكمة ..
- 2 - البحوث المحكمة المقدمة للمؤتمرات والندوات العلمية المتخصصة إذا كانت منشورة بأكملها أو مقبولة للنشر، ويقبل منها وحدة واحدة فقط ..
- 3 - البحوث المحكمة المنشورة أو المقبولة للنشر من مراكز البحوث الجامعية المتخصصة ..
- 4 - المحكم من الكتب الجامعية والمراجع العلمية، ويقبل منها وحدة واحدة فقط ..
- 5 - تحقيق الكتب النادرة المحكمة، ويقبل منها وحدة واحدة فقط ..
- 6 - الترجمة المحكمة للكتب العلمية المتخصصة، ويقبل منها وحدة واحدة فقط ..
- 7 - الكتب والبحوث المطبوعة من قبل هيئات علمية يعتمدها المجلس العلمي وتكون خاضعة للتحكيم، ويقبل منها وحدة واحدة فقط ..
- 8 - الاختراعات والابتكارات التي صدرت لها براءات من مكاتب الاختراع التي يعترف بها المجلس العلمي ..
- 9 - النشاط الإبداعي المتميز وفق قواعد يعتمدها مجلس الجامعة بناء على توصية المجلس العلمي، ويقبل منه وحدة واحدة فقط ..



معايير قبول المجلات المحكمة

- ☞ ان يكون للمجلة رئيس هيئة تحرير بدرجة أستاذ مشارك على الأقل....
- ☞ الا تقل الدرجة العلمية لأغلبية أعضاء هيئة التحرير عن أستاذ مشارك او ما يعادله
- ☞ أن تحتوي المجلة على قواعد نشر محددة وأن يتم تحكيم البحوث من اثنين محكمين
- ☞ أن يكون قد صدر منها 6 أعداد منتظمة أو مر على صدورها بانتظام سنتان....
- ☞ أن تكون المجلة في مجال التخصص للمتقدم
- ☞ يجب إرفاق ما تقدم مع البحث المنشور

معايير قبول الأبحاث

أن يكون البحث منشوراً أو مقبولاً للنشر كبحث أصيل **Original article**

على أن لا تقل عددها عن وحدتين ضمن الحد الأدنى المقبول للنشر

يحتسب ضمن الحد الأدنى المطلوب للترقية المقالات الاستعراضية **Review articles**

او مقالة خاصة **Special article** التي تشتمل على جهد تحليلي واضح بحد أقصى

وحدة واحدة

البحوث المحكمة المقدمة للمؤتمرات والندوات العلمية المتخصصة إذا كانت منشورة بأكملها أو مقبولة للنشر ويقبل منها وحدة واحدة فقط:

معايير قبول الأبحاث

أن تكون الإفادة بقبول النشر مطبوعة على المطبوعات الرسمية للجهة التي تقوم بالنشر

أن يكون خطاب القبول موقعا من قبل رئيس التحرير للمجلات أو رئيس اللجنة العلمية

للمؤتمرات والندوات أو رئيس مركز البحوث ويجوز للمجلس أو يقبل توقيع المخول بالتوقيع

من غير هؤلاء

لا يقبل المجلس العلمي خطابات القبول المبدئية أو المشروطة بشروط مثل القيام بإجراء

تصحيات لفوية وخلافه

البحوث المحكمة المنشورة أو المقبولة للنشر في المجلات الإلكترونية التي ليس لها نسخة ورقية

معايير قبول الأبحاث

- ☒ أن يكون للمجلة رئيس هيئة تحرير بدرجة أستاذ مشارك على الأقل ...
- ☒ أن لا تقل الدرجة العلمية لأغلبية أعضاء هيئة التحرير عن أستاذ مشارك أو ما يعادله ...
- ☒ أن تحتوي المجلة على قواعد نشر محددة وأن يتم تحكيم البحوث من اثنين محكمين ...
- ☒ أن يكون قد صدر منها 6 أعداد منتظمة أو مر على صدورها بانتظام سنتان ...
- ☒ أن تكون المجلة في مجال التخصص للمتقدم
- ☒ يجب إرفاق ما تقدم مع البحث المنشور

الحد الأدنى للإنتاج العلمي المطلوب للتقدم للترقية إلى رتبة أستاذ مشارك أربع وحدات منشورة أو مقبولة للنشر، اثنان منها على الأقل عمل منفرد، لمجلس الجامعة بناء على توصية من المجلس العلمي الاستثناء من هذا الشرط بالنسبة لبعض التخصصات على أن لا يقل المنشور فعلا عن وحدة واحدة

الحد الأدنى للإنتاج العلمي المطلوب للتقدم للترقية إلى رتبة أستاذ ست وحدات منشورة أو مقبولة للنشر، منها ثلاث وحدات على الأقل عمل منفرد، وللمجلس الجامعة بناء على توصية من المجلس العلمي الاستثناء من هذا الشرط بالنسبة لبعض التخصصات على أن لا يقل المنشور فعلا عن ثلاث وحدات

يحتسب العمل العلمي بوحدة واحدة إذا كان إذا كان المؤلف منفرداً بتأليفه، وبنصف وحدة إذا اشترك في تأليفه اثنان، وإذا كان بحثاً مشتركاً بين أكثر من اثنين فيحسب بنصف وحدة للباحث الرئيس ولكل واحد من الباقيين بربع وحدة، وإذا كان عملاً مشتركاً آخر بين أكثر من اثنين فيحسب لكل واحد منهم ربع وحدة ...

يجب أن لا يكون الإنتاج العلمي المقدم للترقية مستلاً من رسائل الماجستير أو الدكتوراه أو من مؤلفات سابقة للمتقدم، وفي حال تثبت المجلس العلمي من أن هناك ما هو مستل من ذلك فيحرم المتقدم للترقية من التقدم بطلب آخر للترقية مدة عام من تاريخ صدور قرار المجلس العلمي بذلك ...

يشترط في المحكمين للترقيات أن يكونوا من الأساتذة، ويجوز إذا كانت الترقية إلى رتبة أستاذ مشارك أن يكون أحد المحكمين من الأساتذة المشاركين



مع تحيات

اللجنة الدائمة للترقيات العلمية

وشؤون المجلس العلمي





 **المركز الإعلامي**
5
M E D I A C E N T E R



[i u m . e d u . s o](http://ium.edu.so) ☎ 00966 5446 494 51

[f](#) [@](#) [i u m i n n e s o t a _ u s a](#) ✉ ium.usa.online@gmail.com